

# Cytomegalovírus-fertőzés



**A** cytomegalovírus világszerte rendkívül elterjedt, a herpesvírusok családjába tartozó vírus. A lakosság 50–80%-a általában 35 éves koráig átesik a fertőzésen, de a vírus (mint minden más herpesvírus) örökre megmarad a szervezetben, és az immunrendszer legyengülése esetén újra aktiválódhat és tüneteket okozhat.

A 4–8 hét lappangási idejű fertőzés többnyire tünetmentesen lezajlik, amikor pedig (a fertőzöttek 1-2%-ánál) mégis megbetegedést okoz, akkor az leggyakrabban influenzaszerű vagy mononukleózisra emlékeztető tünetekkel jelentkezik. Ez a legalább 2 hétig tartó és általában magától gyógyuló lázas állapot vérképletteréssel, rossz közérzettel, nyirokcsomómegnagyobbással jár.

## LEGFONTOSABB PANASZOK

A tünetekkel járó aktív betegség kialakulhat közvetlenül a vírussal való fertőzést követően (elsődleges fertőzés), vagy a szervezetbe korábban bejutott vírus reaktiválódása következtében. Ilyenkor a megfertőződött beteg az alábbi panaszokat érezheti:

- Borzongás, elhúzódó hőemelkedés, hirtelen emelkedő, visszatérő láz, elesettség, fáradékonyság, tompa fejfájás.
- Torokfájás, nyelési fájdalom és nehezítettség.
- Kínzó, száraz köhögés erős köhögési rohamokkal.

**A legtöbb ember élete során legalább egyszer megfertőződik a cytomegalovírussal (CMV), de a fertőzés többnyire tünetmentesen lezajlik, azonban legyengült immunrendszer és várandósság idején veszélyessé válhat.**

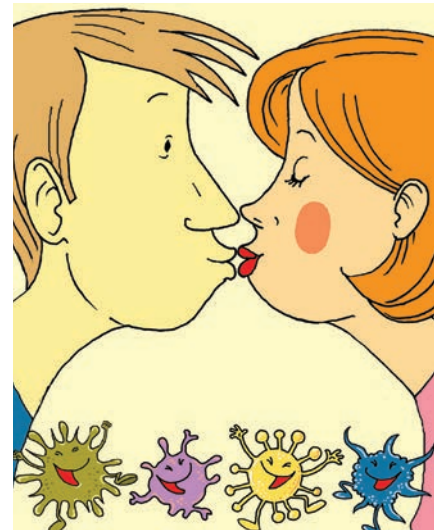
- Rossz lehelet, vastag lepedék a nyelven és a mandulákon, vörös szájnyálkahártya, apró (1-2 mm-es), túszerűszerű, vörös, lila vagy barnás-vörös foltok a kemény és lágy szájpad határán.

- Étvágytalanság, fogyás.
- Megnagyobbodott, fájdalmas nyirokcsomók – főleg a fej-nyaki régióban.
- Bordaív alatti fájdalom – a megnagyobbodott lép és máj miatt.
- Sárgás bőr és szemfehérje.
- Izomfájdalom nyugalomban.
- Több ízület egyidejűleg érintő fájdalom, merevség, folyadék a nagyízületekben.

## A CYTOMEGALOVÍRUS-FERTŐZÉS LEHETSÉGES SZÖVŐDMÉNYEI

Egészséges emberekben a vírus általában nem okoz problémát, azonban legyengült immunrendszerűekre és a magzatokra nagyon veszélyes.

Legyengült immunrendszerű egyének esetében az elsődleges és a reaktiválódó CMV-fertőzés egyaránt súlyos megbetegedést okozhat. A szervátültetést követő, a szerv kilökődését gátló immunuszuppresszív kezelésben részesülőknél tüdőgyulladás alakulhat ki, és növekszik a beültetett szerv kilökődésének kockázata. Az aktív CMV-fertőzés tovább gyengítheti az immunrendszer működését, ami másodlagos fertőzések – például gombás fertőzések – kialakulásához vezethet. HIV-fertőzöttek és



**A cytomegalovírus fertőzött nyállal és egyéb testnedvekkel való érintkezés útján terjed**

AIDS-betegek már az elsődleges fertőzéskor súlyos tüneteket észlelhetnek, és fertőzésük a későbbiekben is aktív maradhat, vagy időszakosan kiújulhat. Szövődmény léphet fel a szemben (a látás elvesztéséhez vezető retinagyulladás), a béltraktusban (hasmenés és egyéb emésztőrendszeri bántalmak), a tüdőben (tüdőgyulladás, száraz köhögés, légszomj), az agyban (agyhártyagyulladás), a lépben és a májban (a máj és a lép megnagyobbodása, májgyulladás). Jelentkezhet hasnyálmirigy-gyulladás, szívbelhártya- és szívmegnyílás.

A CMV-fertőzés magzati károsodást okozhat. Az elsődleges fertőződés nagyobb veszélyt jelent a magzatra, mint a vírus reaktiválódása. A magzati korban megfertőződött gyermekek 15%-ánál már a születéskor vagy röviddel azután jelentkeznek a tünetek (hörghurut, tüdőgyulladás, immungyengeség, nyirokcsomó-megnagyobbodás, csökkent vérlemezkeszám, vérszegénység, süketség, vakság, szellemi fogyatékoság).

## TERJEDÉS

A cytomegalovírus testnedvekkel való érintkezés útján terjed. Hónapokon át ürülhet a vírus a fertőzött személy vizeletével vagy nyálával, de megtalálható a méhnyakban, ondóban, a székletben és az anyatejben is. Gyorsan terjed a zárt közösségekben (például oktatási intézményekben), nem biztonságos szexuális aktus, testi kontaktus vagy fertőzött tárgyak érintése révén is. Fertőzött anya a terhesség alatt a méhen belül vagy szülés közben, esetleg szoptatással is megfertőzheti gyermekét.

## GYAKORIBB SZÖVŐDMÉNYEK

- Immungyengeség.
- Vírusfertőzés utáni kifáradásos tünetegyüttes, bizonytalan járás.
- Májgyulladás és hasnyálmirigy-gyulladás.
- Lépmegnagyobbodás és spontán léperepedés.
- Szívizom- és szívburokgyulladás.
- Mandula körüli tályog.
- Intersticiális tüdőgyulladás.
- Nyálmirigygyulladás.
- Rheumatoid arthritis, ízületi folyadékgyülem, fájdalom, merevség.
- Gócos szemgyulladás.
- Kalciumhiány és ezzel összefüggő görcsök – hormonális zavarok miatt.
- Vértképzési zavarok: csökkent fehérvérsejtszám, vörsvértestek szétesése okozta vérszegénység, vérlemezkehiány.
- Agyhártya- és agyvelőgyulladás, Guillain-Barré-szindróma.

## A FERTŐZÉS KEZELÉSE

Egészséges embereknél általában nem igényel gyógyszeres kezelést a megbetegedés, a szervezet magától legyőzi a tüneteket. A cytomegalovírus-fertőzés okozta influenzaszerű panaszok – például a láz, a torok- és fejfájás, valamint a fáradtságérzés – hagyományos módon, vagyis láz- és fájdalomcsillapító szerrel, bőséges folyadékbevitellel és pihenéssel enyhíthetők. Ha a tünetek néhány napon belül nem javulnak vagy súlyosbodnak, forduljon háziorvosához.

Mivel a betegség megterheli a májat, ezért törekedni kell a májkárosító anyagok bevitelének csökkentésére. Például, ha nincs bakteriális felülfertőződés, tilos antibiotikumot szedni, és az alkoholfogyasztást is mellőzni kell. Súlyos esetekben vagy veszélyeztetett betegeknél antivirális szereket (például ganciklovir vagy valganciklovir) alkalmaznak.

## A FERTŐZÉS MEGELŐZÉSE

Mivel a cytomegalovírus-fertőzés ellen nincs védőoltás, és sok lehet a tünetmentes vírushordozó, a fertőzés ellen nehéz védekezni. A cytomegalovírus terjedésének megelőzését a higiéniai szabályok betartása segítheti. A csecsemő gondozása során szappanos vízzel történő alapos kézmosás ajánlott minden pelenkacsere, etetés és orttisztítás után.

Várandósság idején javasolt kerülni a közös evőeszközök, poharak használatát, és a kisgyermekkel való szoros (nyállal történő) érintkezést (a kicsiknek a homlokára vagy a fejük tetejére adjon puszit, és ne az arcára), és nagyon fontos a gyermekek által gyakran használt játékok és felületek rendszeres fertőtlenítése.

## MIKOR FORDULJON ORVOSHOZ?

Ha várandós, és influenza- vagy mononukleózisszerű tüneteket észlel, forduljon háziorvosához. Ha az immunrend-

szere legyengült (pl. kemoterápiában részesül, vagy szervátültetésen esett át, és szervkilökődést gátló kezelést kap), és CMV-fertőzés tüneteit észleli magán, mindenképpen forduljon orvoshoz, mivel a fertőzés életveszélyes is lehet. Háziorvosa laboratóriumi vizsgálattal fogja tisztázni, hogy megfertőződött-e a cytomegalovírusral.

## A CYTOMEGALOVÍRUS-FERTŐZÉS DIAGNOSZTIZÁLÁSA

A CMV-fertőzés kialakulhat fokozatosan, és nem mindig ismerhető fel azonnal. A betegséget és a fertőzést ketté kell választani: a fertőzés az, amikor a vírus bekerül a szervezetbe, míg a betegség az, amikor a szervezet reagál a fertőzésre.

A betegség gyanúja az adott gyulladt szerv által okozott panaszok, a láz és a jellegzetes vérképzési eltérések alapján merül fel, azt a fehérvérsejtfajták jellegzetes megoszlása, illetve a májfunkciós eltérések erősítik meg. A vírusra válaszként termelt fehérvérsejt (antitest) mennyiségének mérése vérmintából történik. A kimutatott ellenanyagok (antitestek) típusa alapján azt is meg lehet mondani, hogy a vírusfertőzés friss vagy régebben szerzett. Kétséges esetben pedig segít az ellenanyag víruskötő képességének meghatározása is. Különös jelentősége ennek immunhiányos betegségeknél vagy szervátültettkor van, ez esetekben ugyanis a vírus reaktiválódhat.

A vírus kimutatása történhet vizeletből, vérből és köpetből speciális táptalajon történő tenyésztéssel, illetve a vírus genetikai állományának megsokszorozásán alapuló technika alkalmazásával. Mintavétel lehetséges továbbá a magzatvízből, a gerincfolyadékból vagy biopszia útján nyert szövetmintából.

EZ A TÁJÉKOZTATÓ NEM HELYETTESÍTI AZ ORVOSI KEZELÉST. A BETEGEK SZÁMÁRA KÉSZÍTETT MÁSOLATOKTÓL ELTEKINTVE FELHASZNÁLÁSA CSAK A KIADÓ ÍRÁSOS HOZZÁJÁRULÁSA NYOMÁN ENGEDÉLYEZETT.